



リリースノート

2020年3月

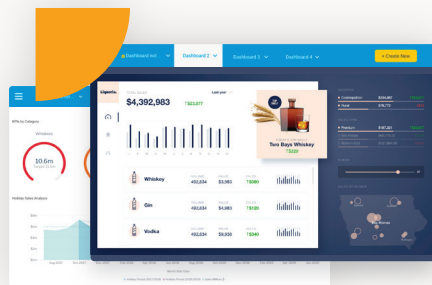
Yellowfin 9の紹介

主要な機能強化

Yellowfin 9は、データとつながり、それに基づきアクションを起こすユニークな方法を、ビジネスユーザーに提供します。また、優れたアナリティクスエクスペリエンスの構築・導入を求めるデータアナリストや、開発者のニーズにも対応します。

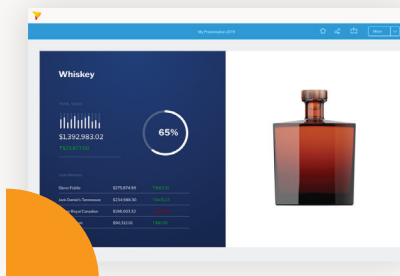
実用的なダッシュボード

見た目に美しく、柔軟で、意味のあるダッシュボードエクスペリエンスを、実用的で魅力的に構築します。



Yellowfin プレゼント

完全に統合されたプレゼンテーションモジュールであるYellowfin プレゼントが、データドリブなインサイトの重要性を伝えます。



データディスカバリー

スマートグラフのデフォルト設定とロジックにより、優れたグラフをすぐに使用できます。Yellowfin データディスカバリーのその他の変更点には、新しいデフォルトフォント、新カラム (列) フォーマッター、改善されたカラースキームなどが含まれます。



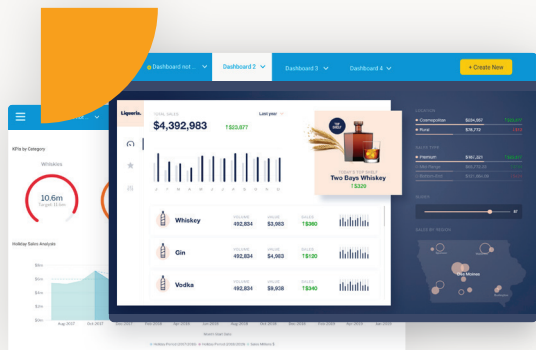
「Yellowfinは、アクションベースのダッシュボードと、自動ディスカバリー、データストーリーテリングを、統合された単一のプラットフォームに組み込むことで、組織がデータから変革的な価値を引き出すことのできる唯一の戦略的エンタープライズアナリティクススイートです。Yellowfin 9は、組織およびソフトウェア開発者に、BI体験の最新化、エンゲージメントの構築、分析の自動化、そしてイノベーションを行うためのツールを提供します。」

Yellowfin CEO、Glen Rabie

実用的なダッシュボード

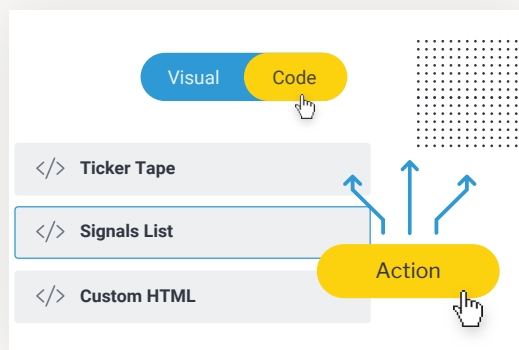
見た目に美しく、意味のあるダッシュボードの構築

頭に思い描けるものは、何でも構築できます。新しいダッシュボードビルダーの機能である、柔軟でフリーレイアウトのキャンバスを使用すると、クリエイティブかつ、企業ブランドのインフォグラフィックを用いた、実用的なダッシュボードを構築することができます。



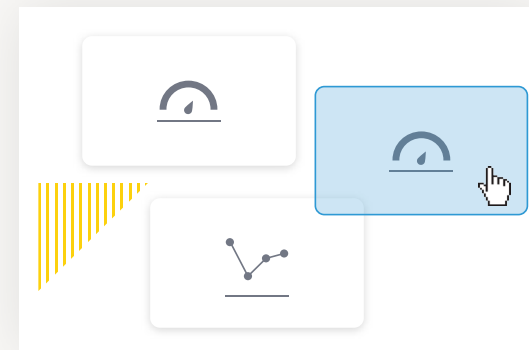
実用的で、魅力的なエクスペリエンスを構築

新しく追加されたコードモードや、コードウィジェット、アクションで強化された機能を使用することで、開発者たちは、わたしたちが今まで考えもしなかった、カスタマイズされた、実用的で、リッチなアプリケーションエクスペリエンスを作成できるようになります。コンテンツに連動して、状態を認識できるように拡張されたJavaScript APIを使用して、より緊密な統合や、アナリティクスの組み込みを実現することができます。

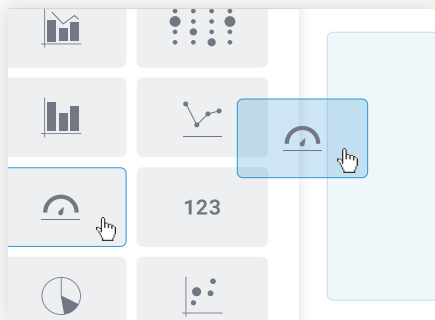


コラボレーションによりデザインプロセスを短縮

ペンや紙は必要ありません。ブループリントを使用して、アナリティクスやデザイナー、開発者と協力して完璧なダッシュボードを素早く作成することができます。自動設定プロパティを使用して、ダッシュボード上でレポートやグラフを直接作成することで、ダッシュボードのデザインプロセスが短縮されるため、全体的な作業量を削減します。

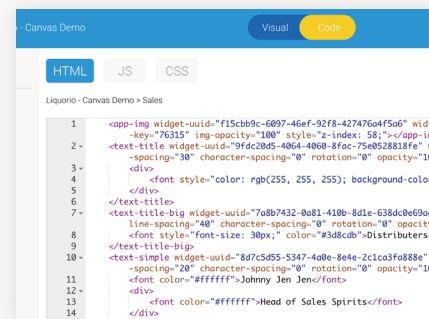


実用的なダッシュボードの詳細



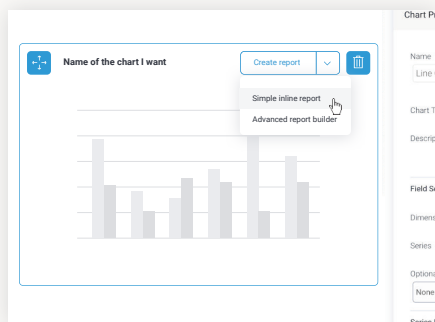
ブループリント

ブループリントを使用して完璧なダッシュボードを素早く作成します。注釈を追加して、アナリストやデザイナーと協力しながら、リアルタイムに構築を確認することができます。



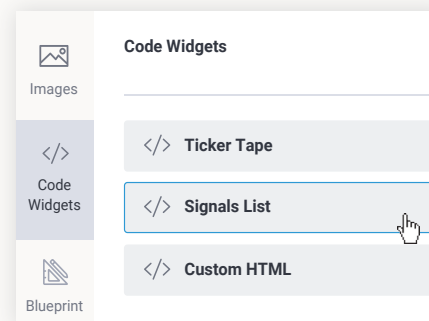
コードモード

ビジュアルとコードモードの切り替えが可能なバイラテラルエディターで、HTMLやJavaScript、CSSを使用してダッシュボードのコードを編集します。



クイックグラフ

グラフに自動設定プロパティを備えた、新しいクイックグラフワークフローを使用して、ダッシュボードでグラフを直接作成することができます。そのため、全体的な作業量を削減します。



コードウィジェット

コードウィジェットを使用して、ダッシュボードの対話性や操作性をカスタマイズすることができます。さらに便利なことに、あなたの作成した優れたコードモードインテグレーションは保存することができるので、他のユーザーがダッシュボード構築に再利用することができます。



ダッシュボードキャンバス

驚くほど魅力的なフリーレイアウトのキャンバスを使用して、クリエイティブなインフォグラフィックや、ピクセルパーフェクトで実用的なダッシュボードをデザインすることができます。



アクションボタン

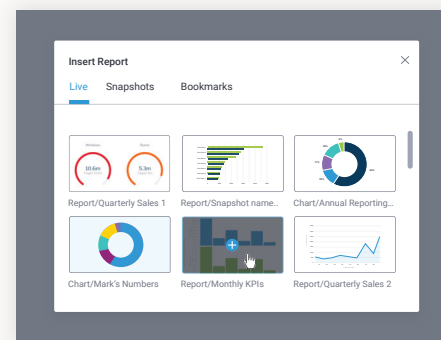
Yellowfinのアクション機能を利用して、サードパーティ製アプリケーションにワークフローを統合したり、より多くの機能を備えた独自のアクションパイプラインをカスタマイズすることができます。

```

HTML JS CSS
Stock > Stock
1
2 let logo1 = this.apis.canvas.select("ginlogo");
3 let logo2 = this.apis.canvas.select("rumlogo");
4 let logo3 = this.apis.canvas.select("whiskylogo");
5 let logo4 = this.apis.canvas.select("vodkaLogo");
6
7 logo1.addEventListener("click", () => {
8     let filter = this.apis.filters.getFilter("C
9     this.apis.filters.setFilterValue(filter.get
10     this.apis.filters.applyFilters();
11 });
12
    
```

JavaScript API Beta

強化されたJavaScript APIは、ダッシュボードキャンバスや、すべてのオブジェクトに、コンテンツを連動して、状態を認識できるようなAPIを提供します。



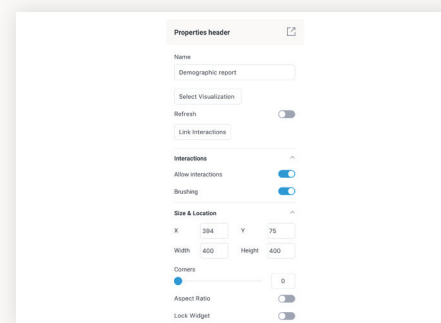
スナップショットとブックマークレポート

新しいユーザーインターフェースでは、レポート内の様々なタイプのコンテンツを検知し、特定のグラフ、スナップショット、ブックマークを選択することができます。



プレビューモード

ストーリーのように、ダッシュボードにプレビューモードを搭載したことで、公開、共有前に、ダッシュボードのテストや、プレビューができます。



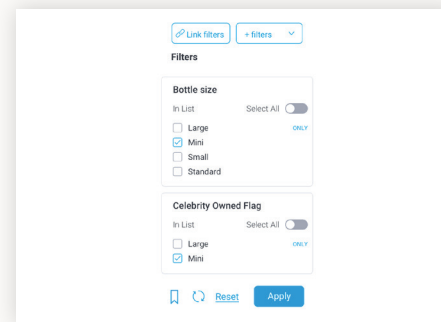
強化されたプロパティパネル

コンテンツに連動して使いやすさを向上させるために、ダッシュボードオブジェクトのプロパティパネルを改良しました。



レポートのブランチ化

ひとつのレポートから複数のグラフをキャンバスの任意の位置に配置することができます。レポートのSQLをグラフの数だけ実行する必要はありません。



ダッシュボードキャンバスのフィルター

フィルターパネルを縦向きと横向きの両方で、ダッシュボードのキャンバスに追加することができます。

Yellowfin プレゼント

Yellowfin プレゼントは、すべての人々に共通の理解をもたらす、簡単で正確なデータ主導のプレゼンテーションで、ユーザーを魅了します。

クリック、ドラッグ、ドロップ、プレゼント

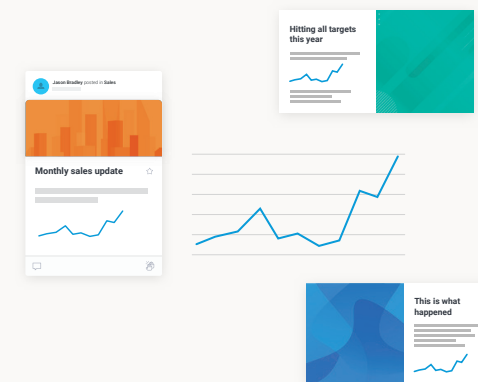
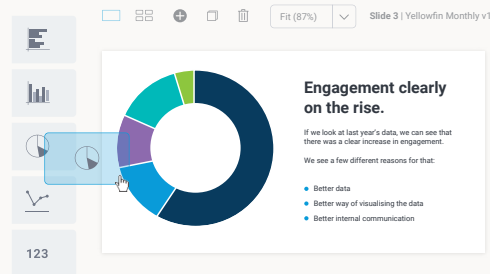
(データアナリストだけでなく)すべてのビジネスユーザーが、馴染みのあるグラフィックや編集ツールを使用して、正確で、データ主導なプレゼンテーションを簡単に作成できます。図形や、テキスト、イメージやビデオを追加することで、組み込まれたグラフや表に命を吹き込みます。

信頼できる物語

中央集約された、単一で真実のソースを確保しながら、情報の提示にYellowfinの全機能を活用します。これは、プレゼンテーションで使用されるデータが最新で、正確で、完全な監査証跡で保護されていることを意味します。また、コピー&ペーストで対応していた信頼性の低いプロセスを排除することで、新着情報や既存情報の更新が発生するたびに、適切な頻度で更新されたデータを使用してプレゼンテーションを作成できるため、時間や労力を自動的に、大幅に削減します。

データアナリストから、ストーリー テラまで

Yellowfin のコラボレーションツールは、複数人によるプレゼンテーションの作成を可能にします。ビジネスユーザーは、分析とナラティブを組み合わせた魅力的なデータ主導プレゼンテーションを作成するために、アナリストと簡単にコラボレーションできるようになり、データドリブンなストーリーテリングエクスペリエンスを提供することで、説得力を強化し、信頼性を高めて、変化を導く可能性を高めます。



Author



Christopher Cross
Data Analyst

Editors



Karen McIntosh
Marketing Manager



Alex Andra
Senior Data Analyst

Collaborators



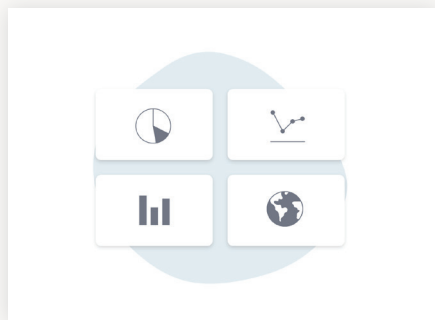
Liz Beechworthy
UX Designer



Ann Hamilton
Partner, Founder

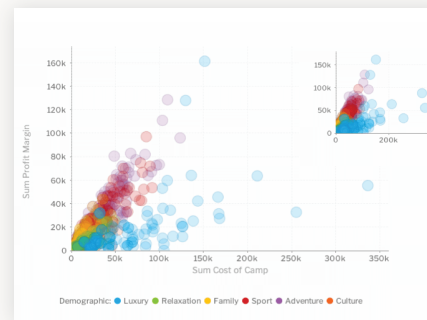
Yellowfin データディスカバリー

レポート、およびグラフ構築モジュールであるYellowfin データディスカバリーを、大幅に変更しました。



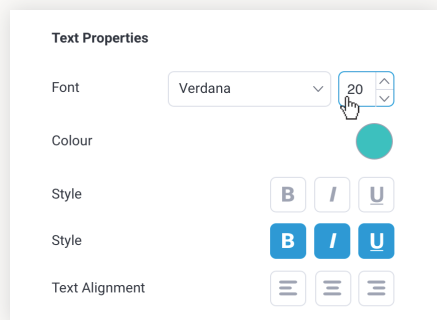
スマートグラフのデフォルト値

スマートグラフのフォントや、視覚的書式設定、余白、スタイルに、自動的にデフォルト値が適用されることで、最小限の手間でグラフを美しく表示できます。



スマートグラフロジック

グラフ要素は、ダッシュボード上で割り当てられたサイズに応じて、軸ラベルや、目盛り、凡例を自動的に無効にしたり、順序を変更したりします。



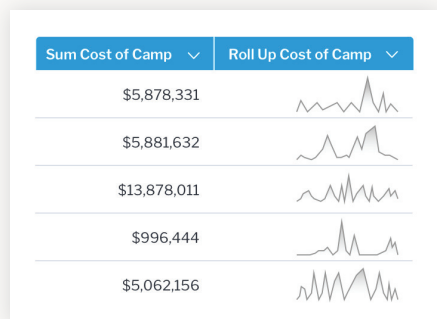
色とフォントのデフォルト値

新しい色とフォントのデフォルト値を使用することで、グラフやダッシュボードの見た目をより向上させることができます。



強化されたカラースキーム設定

グラフのカラースキーム設定を改善したことで、おまかせグラフとカスタムグラフの両方で、使用感が統一されました。



スパークラインフォーマッター

任意の配列データをグラフに変換する、スパークラインフォーマッターを使用して、レポートテーブルに直接スパークライングラフを表示できます。配列形式のデータがない場合でも、スパークライン用配列分析関数を使用することで変換できます。

Camp Region	Sum Cancellation Fee	Camp Region
Asia	\$100,728	
Australia	\$207,355	Click Me
Europe	\$827,498	Click Me
Latin America	\$12,981	Click Me
North America	\$21,378	Click Me

アクションボタンフォーマッター

静的URL、または返されたデータに渡された値を持つURLにリンクできるアクションボタンを、レポートテーブルに作成できます。

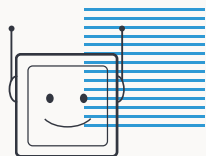
Yellowfin スイート

Yellowfin 9の機能強化は、業界で初めて自動分析およびクロスベンダーストーリーテリング、業界をリードするコラボレーションを提供するアナリティクス製品のスイートの一部です。すべての製品は個別に購入することもできますし、統合されたプラットフォームとしてまとめて購入することもできるため、現状のダッシュボード環境とのギャップを埋めるために必要な製品を選択することができます。



Yellowfin ダッシュボード

ビジネスパフォーマンスをリアルタイムで監視し、分析します。高度にインタラクティブなダッシュボードを簡単に構築できます。



Yellowfin データディスカバリー

データや外れ値を視覚的に探索し、他のユーザーとインサイトを共有します。既存のレポート作成と、最新のBI分析の両方をサポートします。



Yellowfin データ準備

分析のためのデータを準備します。複数ソースからデータを抽出し、変換して、整形し、分析準備の整った対象のデータベースへロードします。



Yellowfin シグナル

AI対応パターン検知と関連性スコアリングを使用して、発生と同時にデータの最も重要な変化を発見し、表面化します。



Yellowfin データストーリーテリング

数字の背後にあるコンテキストを提供するデータストーリーを作成します。長編形式のナラティブをデータと組み合わせることで、さらに優れたビジネスインサイトを提供します。

Yellowfin デモのリクエスト

Yellowfin スイートを実際にその目でお確かめください。アクションの組み込みや、コードモードを通じた機能の拡張を含めて、Yellowfin ダッシュボードデザインツールの詳細を確認しましょう。デモを依頼して、Yellowfinを社内利用することでビジネスを最適化する方法や、独自のアプリケーションに組み込むことで、顧客に価値を提供する方法をご確認いただけます。

デモをリクエスト

機能強化と改善点

Yellowfin 9で追加された新機能および機能強化については、以下の一覧をご参照ください。

Yellowfin ダッシュボード	
概要	ダッシュボードモジュールが、完全に再設計されました。柔軟で、フリーレイアウトのキャンバスを使用することで、クリエイティブで、企業ブランドのインフォグラフィックを用いた、実用的なダッシュボードを構築することができます。開発者志向の機能が導入され、ダッシュボードのコードを直接編集し、統合されたワークフローを作成できます。ダッシュボード上で直接グラフを作成できる機能や、フィルターウィジェット、コードウィジェット、ブループリントのような、新しいコンテンツオブジェクトも追加されました。
ダッシュボードキャンバス	新しいフリーレイアウトのダッシュボードキャンバスが導入されました。これは、複数のコンテンツオブジェクトの使用をサポートし、ピクセルパーフェクトなダッシュボードデザインを作成できます。ユーザーは、コードモード、コードウィジェット、アクションボタンを使用することで、ダッシュボードキャンバスのダッシュボード機能を拡張できます。
コードモード	ダッシュボードを拡張し、カスタマイズできる新しいモードが導入されました。このモードでは、HTML、JavaScript、CSSのような、一般的な開発言語を使用して、ダッシュボードのコードを編集できます。開発者は、Yellowfin内でダッシュボード機能を強化し、豊かなアプリケーションエクスペリエンスを構築できます。ユーザーは、バイラテラルダッシュボードエディターの、ビジュアルモードとコードモードを簡単に切り替えることができます。
コードウィジェット	コードウィジェットプラグインフレームワークが導入され、開発者は、独自のUIコンポーネントをコーディングし、Yellowfinに統合することで、カスタムUIエクスペリエンスを構築したり、その他のタスクを実行できます。
ブループリント	新しくブループリント機能が導入され、ダッシュボードデザインのワイヤーフレーム化が可能になりました。
クイックグラフ	ブループリントウィジェットは、自動構成されるグラフプロパティを使用して、ダッシュボード上に直接グラフを作成するよう構成できます。現在対応しているグラフのタイプは、線・エリアグラフ、円・リンググラフ、メーターグラフ、数値グラフ、縦棒、横棒グラフです。
レポートウィジェット	ダッシュボードにライブレポート、スナップショット、ブックマークを追加する機能が強化されました。

Yellowfin ダッシュボード	
フィルターウィジェット	フィルターオブジェクトは、標準の固定位置だけでなく、ダッシュボードキャンバス上の任意の箇所に配置できるようになったことで、デザインの自由を提供します。
イメージウィジェット	ダッシュボードに追加されたイメージウィジェットにより、イメージを追加できます。
テキストウィジェット	ダッシュボードに追加されたテキストウィジェットにより、ダッシュボードにテキストを追加、またはこれをカスタマイズできます。
グラフィックウィジェット	ダッシュボードに追加されたグラフィックウィジェットにより、事前にデザインされた図形や線、アイコンを追加できます。
アクションボタン	アクションボタンが導入され、ダッシュボード上でイベントのトリガーにしたり、カスタムワークフローを実行できます。
プレビューモード	新しいプレビューモードが導入され、ダッシュボードのプレビューや、公開前にインタラクションのテストができます。
プロパティパネル	新しいパネルが追加され、任意のオブジェクトのプロパティを簡単にカスタマイズし、即座に効果を発揮できます。一般的なプロパティの例として、オブジェクト名、サイズ、配置、背景書式があります。
レポートのブランチ化	ひとつレポートから複数のグラフをダッシュボードに追加できます。
複数のレポートSQL	ひとつのダッシュボードで、同じレポートの複数のコピーに対して、レポートSQLを一度だけ実行できるようになりました。
レポートセキュリティ	ダッシュボード構築者、およびセキュアレポートへのアクセス権を持つユーザーのみが、ダッシュボード上でこれらを閲覧できる機能が追加されました。アクセス権を持たないユーザーには、「このレポートを表示する権限がありません」というイメージが表示されます。
レポートインタラクション	ダッシュボード上のレポートインタラクションをリンクするユーザーインターフェースが完全に再設計され、より簡単で、直感的になりました。これには、ブラッシング、ドリルダウン、タイムスライダーのようなインタラクションが含まれます。レポートインタラクションは、プロパティパネルから起動できます。

Yellowfin ダッシュボード	
レポートの編集	ダッシュボードから直接レポート編集モードを起動し、レポートの詳細をカスタマイズして、再度ダッシュボードに戻ることができます。
レポートのエクスポート	ダッシュボードから、CSVファイル形式でレポートをエクスポートできる機能が追加されました。
JavaScript API Beta	JavaScript APIは、ダッシュボードキャンバスと、そこに含まれるすべてのオブジェクトに、コンテンツを連動して、状態を認識できるようなAPIを提供します。これは、ユーザーのアプリケーションに組み込み、オブジェクトとの対話性を管理できます。
KPIレポート	ダッシュボードにKPIレポートを追加する機能は廃止されました。
ダッシュボードレイアウト	従来の静的ダッシュボードのレイアウトは維持され、さらに強化されました。レポートに加えて、フィルターやテキストオブジェクトを、ダッシュボード項目に追加できます。
ダッシュボードタブのコピー	ダッシュボードタブをコピーする機能が追加されました。
共有 & セキュリティ	ダッシュボードの共有は簡素化され、ダッシュボードを編集することなく、共有するユーザーや権限を設定できます。
購読者	対象のダッシュボードをお気に入りに登録したユーザーが表示されます。
アンドゥ・リドゥ	ダッシュボードビルダーで、キャンバス上での複数の変更に対し、アンドゥ・リドゥをサポートします。
ダッシュボードフィルターブックマーク	ダッシュボードにフィルターブックマークが追加され、リンクするすべてのダッシュボードレポートに適用されます。これらのブックマークは、すべてのユーザーに公開することもできますし、特定のユーザーに限定して公開することもできます。

Yellowfin プレゼント

概要	ストーリーボードは、新しいプレゼンテーションモジュールである、Yellowfin プレゼントに置き換わりました。このモジュールは、Yellowfinのデータストーリーテリング機能をさらに拡張します。Yellowfin プレゼントは、データ主導コミュニケーションのためにデザインされた、完全に統合されたプレゼンテーションモジュールです。このモジュールには、ダッシュボードキャンバスと同様の機能が含まれています。プレゼンテーションスライドは、ライブレポート、テキスト、イメージ、図形、アイコン、アクションボタン、フィルター、コードウィジェットを含む、様々なタイプのコンテンツの使用をサポートします。
完全なキャンバス機能	すべてのダッシュボードキャンバス機能が、プレゼントに共有されます。これには、レポート、テキスト、イメージ、図形、アイコン、フィルター、ブループリント、クイックグラフ、コードウィジェット、アクションボタン、コードモードのようなオブジェクトを含み、上述のダッシュボード機能すべてが含まれています。
テーマ	プレゼントのスライドは、デザインし、テーマとして保存できるので、他のプレゼンテーションや、個別のスライドで再利用できます。

フィルター

概要	データディスカバリー、ダッシュボード、プレゼントのフィルター機能が強化されました。
フィルターウィジェット	新しいフィルターウィジェットが導入され、ダッシュボード、プレゼンテーション、レポートキャンバスの任意の箇所に直接フィルターパネルを追加できるようになりました。
自動リンク	新しく導入された機能により、ダッシュボード上の同じビューから作成されたレポートを、自動的にひとつのフィルターにリンクさせることができます。これにより、複数のレポートを手動でリンクさせる手間を省くことができます。
手動リンク	機能強化により、リンク作成プロセスが容易になりました。ユーザーは、簡単な設定により、フィルターパネルを通して、フィルターをリンクさせることができます。
フィルターブックマーク	ダッシュボード、およびプレゼンテーションにフィルターをブックマークできる機能が導入されました。
オートランフィルター	フィルターが適用されたレポートは、「適用」ボタンを使用することなく、フィルター値が選択されたときに、自動的に実行されるように構成できるようになりました。

コードモード	
概要	権限を付与された開発者がダッシュボード、およびプレゼンテーションのコードを編集できるコードエディターが導入されました。
オブジェクト一覧	キャンバスに追加されたダッシュボードオブジェクトを表示するオブジェクト一覧が追加されました。
HTML、JS、CSSタブ	複数のタブが追加され、それぞれのタブでHTML、JS、CSSをコーディングできます。
サードパーティライブラリのサポート	JavaScriptや、サードパーティライブラリをコードエディターのJavaScript項目にロードできる機能が追加されました。
セキュリティ	新しいシステム構成とロール機能が追加され、ダッシュボードおよびプレゼンテーションコードの編集を、信頼できるユーザーにのみ限定することができます。
Yellowfin シグナル	
シグナルの機能強化	すべてのシグナル機能は、一箇所に集約され、シグナル一覧ページからアクセスすることができます。ユーザーは、シグナル解析の定義やテストのために、ビュービルダーや、スケジュール管理、シグナル一覧を行き来する必要がありません。
シグナル管理タブ	シグナル解析管理に関連するすべての機能は、シグナル一覧ページの新しいシグナル管理タブに配置されます。これには、新規解析の作成、既存解析の編集、有効・無効化、削除、クリア、コピー、実行が含まれます。
シグナルモニタータブ	シグナル一覧ページに、新しくシグナルモニタータブが追加されました。これにより管理者は、システム内で実行中のシグナル解析や、実行時間、所要時間、および検出されたシグナル数を含めて、そのステータスを確認できます。
シグナル解析の作成	シグナル解析構成を開始するプロセスが変更されました。これは、ビューレイヤーではなく、シグナル管理タブから実行します。解析設定を開始する前に、最初のステップでビューを選択する機能強化が追加されました。
シグナルのエクスポート	シグナル一覧ページ、または特定の解析実行のシグナルから、シグナルデータをCSVファイルにエクスポートする機能が追加されました。

Yellowfin シグナル	
ストーリーへのシグナルの挿入	シグナルを複数のストーリーにリンクできるようになり、またその逆も可能になりました。これにより、以下の変更が実施されています。 <ul style="list-style-type: none">• ユーザーは、シグナルのグラフを多数のストーリーに追加できます。• 新しく導入された探索ボタンを使用して、ストーリーからシグナルへ移動できます。• シグナル詳細ページのストーリータブには、リンクされたすべてのストーリーが表示されます。
シグナルの相関	相関の強さを測定する、相関要素が導入されました。 新しく追加された設定により、相関検出の有効・無効を切り替えることができます。
新規喪失属性シグナル	重要ではなくなった重要な属性、またはその逆を検出するために、新規喪失属性シグナル解析が強化されました。
シグナルクリア機能の名称変更	「シグナルのクリア」から「解析のクリア」に名称を変更し、機能をより適切に反映しました。
シグナルタイムラインアラート	グループシグナルタイムライン通知が強化され、解析名が表示されるようになりました。
ロウ(行)制限警告	ロウ(行)制限に達したことで、シグナルがデータ全体を解析できない場合、警告メッセージを通知する更新が追加されました。
アクセスフィルターの重複抑制	シグナルナラティブにアクセスフィルターが表示されないようにする、新しい管理設定がシグナルに追加されました。
シグナルナラティブの変更	複数のディメンション(次元)がある場合、マウスオーバーすることで、ポップアップにシグナルナラティブのすべてのディメンション(次元)値が表示されます。さらに、シグナルナラティブのディメンション(次元)値は、デフォルトビュー形式で書式設定されます。
複数シグナルのサポート	ひとつのストーリーに複数のシグナルを追加したり、ひとつのシグナルグラフを複数のストーリーに追加できます。
シグナルの探索	新しく導入された探索ボタンを使用して、ストーリーに追加されたシグナルグラフの詳細を掘り下げることができます。
リンクされたシグナルボタン	ひとつのストーリーに複数のシグナルをリンクできるようになったため、ストーリーメニューからリンクされたシグナルを探索できるオプションが削除されました。

Yellowfin データディスカバリー

レポートキャンバスのリスタイル	レポートキャンバス機能が強化され、さらに多くのウィジェットを追加できるようになりました。フィルターウィジェット、コードウィジェット、ブループリントを追加できるオプションが組み込まれています。
プロパティパネル	レポートキャンバスにプロパティパネルが追加され、選択したオブジェクトのプロパティを編集できます。
デフォルトグラフのスタイリング	デフォルトグラフ設定がリスタイルされ、フォント、表示書式、余白、スタイルが自動的にグラフに適用され、設定を変更することなく、見た目を向上させることができます。複数のグラフのルックアンドフィールを強化する改善も追加されました。
グラフの書式設定	グラフに様々な書式設定が追加され、さらなるカスタマイズが可能になりました。
小さなグラフロジック	グラフ要素は、割り当てられたサイズに応じて、軸ラベルや、目盛り、凡例を自動的に無効にしたり、順序を変更したりします。
累積合計	新しい「累積合計」の計算が、累積グラフ関数に追加されました。
タイムシリーズオーバーレイ設定	ふたつのメトリック(数値)を持つタイムシリーズ棒グラフは、オーバーレイ表示、または並べて表示を選択できるようになりました。並べて表示する場合は、その間隔も設定することができます。
フィールドエンクロージャ設定	CSVヘデータをエクスポートするときに、指定した文字でフィールドを囲む設定が追加されました。
コンテンツ翻訳のコピー	翻訳が含まれるレポートをコピーする場合、翻訳されたコンテンツもコピーするかどうかを選択できる設定が追加されました。
重複抑制	縦棒グラフで、重複値を抑制する設定が追加されました。
積み上げエリアのタイムシリーズ	積み上げエリアグラフが強化され、タイムシリーズ機能をサポートします。
エリアの不透明度	エリアグラフの不透明度を制御する設定が追加されました。
ラベルの短縮	長いメトリック(数値)ラベルを自動的に短縮するグラフ設定が追加されました。

Yellowfin データディスカバリー	
並べかえ	以前はサポートされていなかった複数のグラフで、並べかえが適用できるようになりました。
スパークライン用の配列	新しくスパークライン用配列分析関数が導入され、レポートテーブル内にスパークライングラフを作成するために、日付値で集約されたメトリック(数値)データの配列を作成できます。
スパークラインフォーマッター	スパークラインカラム(列)フォーマッターが追加され、レポートテーブル内にスパークライン、または棒グラフを作成できます。
アクションボタンフォーマッター	レポートテーブル内に、URLリンクを含むアクションボタンを作成できるカラム(列)フォーマッターが追加されました。
パフォーマンス	
最適化されたユーザーアクセスチェック	複数のチェック結果をキャッシュすることで、ユーザーのアクセスチェックプロセスに要する時間を向上させる強化が実施されました。
動的フィルターチェック	レポートが、ビューで定義された動的フィルターの影響を受けるかどうかを判断する際のパフォーマンスが改善されました。
AverageRunTime タスク	AverageRunTimeRefresh タスクが更新され、データベース選択、および更新操作が削減されました。
その他	
コンテンツフォント	Yellowfnのコンテンツフォント機能がアップグレードされました。数多くの一般的なフォントを、そのまま使用することができます。管理者は、一貫性を保つために、デフォルトコンテンツフォントを指定できます。ハードコードされたフォントは、削除されました。システムに、カスタムコーポレートフォントを容易にインポートできる機能も追加されました。
閲覧ページ	ドラフト(編集)、および公開済みダッシュボードコンテンツに、閲覧ページからアクセスできます。ドラフト(編集)コンテンツにアクセスする複数ユーザーの制御を管理することもできます。
ドラフト(編集)コンテンツ	閲覧ページから、ドラフト(編集)コンテンツを編集するプロセスが強化されました。これらのオブジェクトは、対応するビルダーで即座に開き、編集することができます。

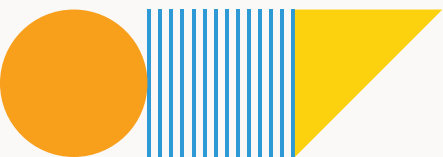
その他

電子メールのカスタマイズ

Yellowfin アイテムを電子メールで共有する場合に、電子メールアドレスや送信者名をカスタマイズできる設定が追加されました。

UI デザイン

プラットフォーム全体のUIデザインや、ユーザーエクスペリエンスが強化されました。





Things change. Know why.

Yellowfinは、自動化で強化されたワールドクラスの製品スイートを提供する、ビジネスインテリジェンスとアナリティクスのグローバルソフトウェアベンダーです。Yellowfinは、世界をリードするアナリスト企業から、イノベーターの評価を得ています。75の国々に渡り、27,000を超える組織で、300万人を超えるエンドユーザーが、日々Yellowfinを使用しています。より詳細な情報は、Yellowfinのウェブサイトをご確認ください。

東京本社
〒103-0016
東京都中央区日本橋小網町11-8
The ParkRex KOAMICHO Bldg 5F

Tel: 03-6667-0282

大阪オフィス
〒530-0002
大阪府大阪市北区曾根崎新地1-13-22
WeWork御堂筋フロンティア

Tel: 06-7777-3855